



PROTETOR DE TELA PARA USO CORPORATIVO

VERSÃO 3.3.9.6

# MANUAL DE INSTALAÇÃO

**Revisão**

*Este manual foi revisado em 16/09/2007*

# ÍNDICE

|   |           |
|---|-----------|
| <b>Manual de Instalação</b> .....   | <b>3</b>  |
| <b>A – Procedimento de Instalação</b> .....   | <b>3</b>  |
| Nota para os usuários do Sysprocs ScreenSaver.....  | 3         |
| Nota para ambientes com restrições de privilégios nas estações de trabalho .....              | 3         |
| Etapa 1. Preparação do Servidor.....  | 3         |
| 1.1. Instalação a partir da estação do administrador.....                                     | 4         |
| 1.2. Instalação a partir do próprio servidor.....   | 5         |
| 1.3. Complementando os direitos de acesso Instalação a partir do próprio servidor.....        | 6         |
| 1.4. Registro da Licença.....   | 7         |
| Etapa 2. Configuração Mínima dos Parâmetros de Instalação.....                                | 7         |
| Etapa 3. Instalação nas Estações .....  | 9         |
| Etapa 4. Configuração da Política de Utilização e Telas.....                                  | 10        |
| <b>B – Outros Recursos</b> .....  | <b>11</b> |
| I - Para desinstalar o Safeboard de uma estação:.....   | 11        |
| II - Para forçar a reinstalação em uma estação:.....  | 11        |
| III – Para substituir o Sysprocs ScreenSaver pelo Safeboard.....                              | 11        |
| IV – Instalação via WEB.....  | 11        |
| V - Instalação via login script usando privilégios administrativos .....                      | 12        |
| VI - Instalação remota usando privilégios administrativos.....                                | 13        |
| VII - Trocando o perfil dinamicamente para usuários de localidades ou grupos diferentes.....  | 14        |
| <b>C – Instalação em Ambiente Terminal Server / Metaframe</b> .....                           | <b>15</b> |
| I – Instalação no Servidor rodando Terminal Server e/ou Metaframe .....                       | 15        |
| II – Alterações nas configurações da política.....  | 15        |
| III – Trocando o perfil dinamicamente para usuários de localidades ou grupos diferentes ..... | 15        |
| III – Otimização dos recursos do servidor.....  | 15        |
| <b>D – Instalação em Múltiplos Servidores</b> .....   | <b>17</b> |
| I – Preparação de outros servidores .....   | 17        |
| II – Utilitário Sincronizador – Configuração Inicial.....                                     | 17        |
| III – LOGS para acompanhamento .....  | 18        |
| IV – Alteração nas configurações.....   | 19        |
| V – Outras Ações de Sincronismo .....   | 19        |

# SAFEBOARD

## Protetor de Tela para uso Corporativo

### 2

## MANUAL DE INSTALAÇÃO

### A - Procedimento de Instalação

#### Nota para os usuários do Sysprocs ScreenSaver

- Caso esteja fazendo a instalação do Safeboard em um ambiente que já utilize o Sysprocs ScreenSaver, informamos que o Safeboard deve ser instalado em uma pasta separada do servidor e não irá importar as configurações do ScreenSaver, devendo ser configurado manualmente.
- Caso existe uma linha de instalação do ScreenSaver no login script, a mesma deve ser removida imediatamente. O Safeboard é capaz de identificar a presença do Sysprocs ScreenSaver e removê-lo antes da instalação, porém, o Sysprocs ScreenSaver não reconhece o Safeboard.

#### Nota para ambientes com restrições de privilégios nas estações de trabalho

- O Safeboard possui configurações específicas que permitem sua utilização nos mais diversos ambientes, inclusive onde os usuários não tenham privilégios administrativos. Porém, é necessário que o usuário tenha permissão em pelo menos uma pasta (que pode ser uma pasta TEMP), para manter um repositório local das telas. Por isso, a decisão de onde será instalado o programa e onde ficarão as telas localmente é muito importante;
- A partir da versão 3.3.8.0 duas mudanças foram feitas para facilitar esse processo:
  - § O instalador poderá atribuir o direito de gravação na pasta em que você definir como repositório das telas (c:\temp\scrsaver, por exemplo), simplificando o trabalho do administrador e evitando o uso de pastas que só estão acessíveis para alguns usuários;
  - § Foi incorporado um script VBS que através do comando RUNAS faz a instalação do Safeboard via login script, sem necessidade de que o usuário tenha privilégios administrativos.
- Maiores informações na Seção B - Outros recursos

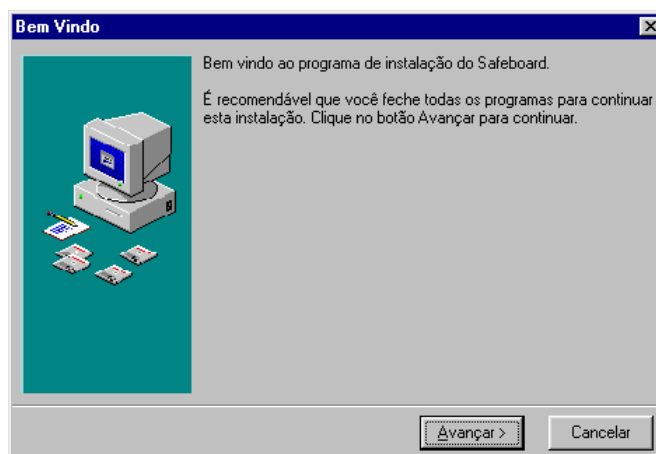
#### Etapa 1. Preparação do Servidor

- No servidor, crie uma pasta compartilhada onde ficará gravado o Safeboard. Exemplo: D:\SYSPROCS, compartilhada como SYSPROCS. Assim o caminho UNC da mesma será \\SERVIDOR\SYSPROCS.
- Atribua os direitos de acesso necessários aos usuários à pasta compartilhada.
  - § No compartilhamento:
    - Administradores: controle total;
    - Todos: alteração e leitura;
  - § Na pasta SYSPROCS (NTFS):
    - Administradores: controle total;
    - Usuários: leitura;

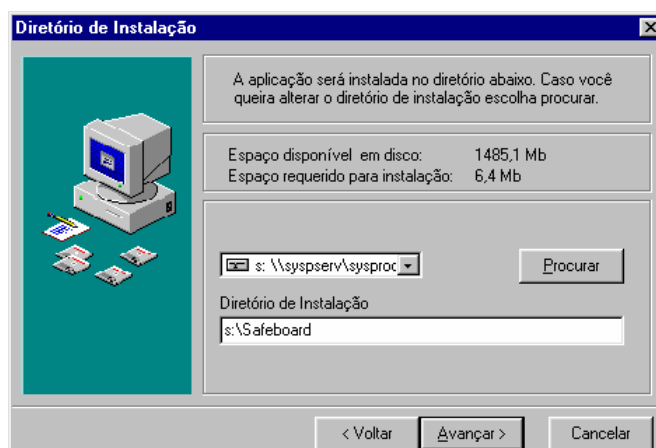
- Agora você deverá decidir como irá proceder a instalação, se a partir da estação do administrador (item 1.1) ou se a partir do próprio servidor (item 1.2).

### 1.1. Instalação a partir da estação do administrador

- A partir de uma estação de trabalho (preferencialmente o micro do Administrador do Sistema) execute o programa de instalação;
- Mapeie uma unidade de rede para esta pasta, que será usada apenas durante o processo de instalação. Exemplo: S: = \\SERVIDOR\SYSPROCS
- Se o programa foi obtido através de download, copie o arquivo InstalaSFB.exe para uma pasta temporária, como C:\TEMP, por exemplo, e execute-o (o nome do arquivo enviado pode variar de acordo com a versão e conter o nome do cliente).
- Se o programa foi obtido através de uma imagem de CD, execute o arquivo INSTALA.EXE da pasta SAFEBOARD.



- Na Janela “Bem Vindo”, pressione o botão Avançar;
- Na Janela “Termos de Licença”, leia o Contrato de Licença de Uso e pressione o botão Sim caso concorde com os termos e deseje continuar a instalação;
- Na janela seguinte, “Informações para Instalação”, leia as informações com atenção e pressione o Botão Avançar.
- Na Janela “Tipo de Instalação” escolha a opção Completa caso esteja fazendo uma nova instalação ou Personalizada, caso esteja fazendo uma atualização. Neste último caso, poderá optar por não salvar as imagens e configurações de exemplo, evitando sobrepor configurações já existentes. Para continuar, pressione o Botão Avançar.
- Na Janela “Diretório de Instalação”, selecione a unidade de rede mapeada e um diretório onde o programa será instalado. Por exemplo, unidade S:, subdiretório \Safeboard. Pressione o Botão Avançar;



- Na Janela “Identificação”, pressione o Botão Avançar;
- Na Janela “Iniciar Instalação”, pressione o Botão Instalar;
- Na Janela “Finalização”, pressione o Botão Concluir;



- Caso você tenha mapeado uma unidade de rede provisória para a instalação, a mesma já pode ser desconectada.

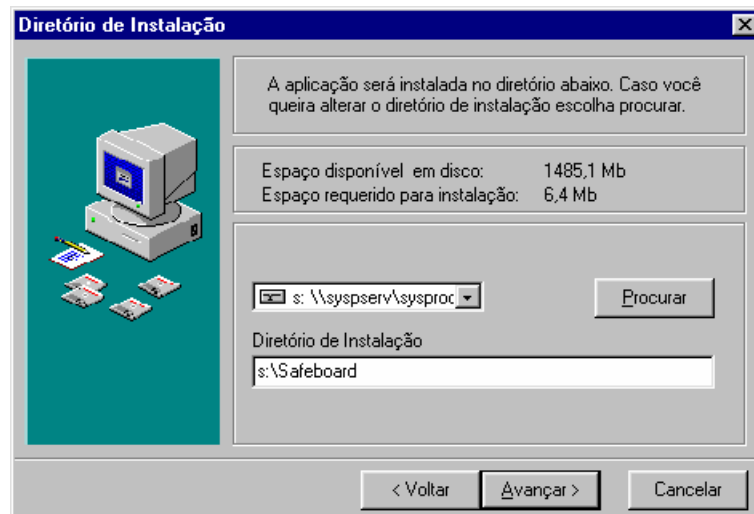
## 1.2. Instalação a partir do próprio servidor

- Se o programa foi obtido através de download, copie o arquivo InstalaSFB.exe para uma pasta temporária, como C:\TEMP, por exemplo, e execute-o;



- Se o programa foi obtido através de uma imagem de CD, execute o arquivo INSTALA.EXE da pasta SAFEBOARD.
- Na Janela “Bem Vindo”, pressione o botão Avançar;
- Na Janela “Termos de Licença”, leia o Contrato de Licença de Uso e pressione o botão Sim caso concorde com os termos e deseje continuar a instalação;
- Na janela seguinte, “Informações para Instalação”, leia as informações com atenção e pressione o Botão Avançar.
- Na Janela “Tipo de Instalação” escolha a opção Completa caso esteja fazendo uma nova instalação ou Personalizada, caso esteja fazendo uma atualização. Neste último caso, poderá optar por não salvar as imagens e configurações de exemplo, evitando sobrepor configurações já existentes. Para continuar, pressione o Botão Avançar.
- Na Janela “Diretório de Instalação”, selecione a pasta compartilhada já criada e a pasta onde o programa será instalado. Exemplo: D:\SYSPROCS\SAFEBOARD.

- Pressione o Botão Avançar;



- Na Janela "Identificação", pressione o Botão Avançar;
- Na Janela "Iniciar Instalação", pressione o Botão Instalar;
- Na Janela "Finalização", pressione o Botão Concluir;



- Ajuste os direitos de acesso necessários aos usuários às pastas criadas a partir da pasta de instalação:
- Atribua os direitos de acesso necessários aos usuários à pasta:
  - § Administradores: leitura, gravação e remoção;
  - § Operadores: leitura;
  - § Usuários em Geral: leitura;

### 1.3. Complementando os direitos de acesso Instalação a partir do próprio servidor

- Ajuste os direitos de acesso necessários aos usuários nas pastas criadas a partir da pasta SAFEBOARD:
  - § Operadores: leitura, gravação e remoção nas pastas CONFIG e IMAGENS; (em geral equipe marketing ou comunicação interna);
  - § Usuários em Geral: gravação na pasta LOGS e acesso negado na pasta SUPORTE (onde fica o removedor);

## 1.4. Registro da Licença

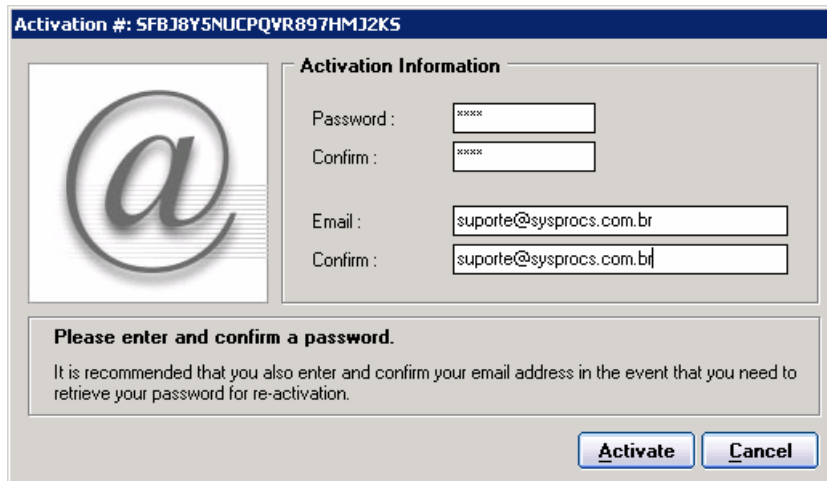
1 - Execute o programa **registro.exe** que se encontra na pasta onde o Safeboard foi instalado.

**IMPORTANTE:** Faça o registro somente a partir do micro que será usado para fazer as configurações de telas. Somente ele poderá abrir o Configurador (syspsrc.exe). Normalmente esse micro será o do administrador ou será o próprio servidor. Observar que mesmo sendo o servidor, o mesmo deverá ter o plugin do flash instalado no Internet Explorer.

No campo **Activation Code**, insira o código fornecido no arquivo Termo de Licença na pasta DOCS e pressione o botão **Next**. Esse código também será enviado por e-mail.



2 - Na próxima tela, cadastre uma senha pessoal no campo **Password** e a confirme, no campo **Confirm**. Essa senha será necessária para solicitar reinstalação ou mudança de servidor no futuro. Cadastre o seu e-mail de contato no campo **Email** e o confirme, no campo **Confirm**. Pressione o botão **Activate** para concluir a operação.



3 - Você receberá uma confirmação de que o registro foi realizado com sucesso. O Configurador (syspsrc.exe) já pode ser aberto.

## Etapa 2. Configuração Mínima dos Parâmetros de Instalação

Já deixamos o Safeboard pré-configurado para que a instalação inicial seja processada da melhor maneira possível. Entretanto, você deverá rever todas as configurações ao final do processo, antes de instalar as estações.

- A configuração do Safeboard é feita através do programa SYSPSRC.EXE localizado na pasta de instalação. Execute-o. Este programa também poderá executado a partir do Menu Inicia\Programas\Safeboard\Configurador.

**IMPORTANTE:** É necessária a presença do plugin do Flash no equipamento onde o Configurador será aberto, mesmo que seja um servidor. Caso o mesmo não esteja instalado, o download do instalador poderá ser feito a partir de [www.safeboard.com.br/download.htm](http://www.safeboard.com.br/download.htm). Caso não queira instalar o plugin no servidor, abra o configurador a partir de sua estação, acionando: `\\servidor\sysprocs\safeboard\syspsrc.exe`.

- Na Janela Identificação, selecione o usuário ADMINISTRADOR e deixe a senha em branco.
- Na Janela do Safeboard Configurador, selecione o Botão Configuração;

**Configuração - TODOS OS PERFIS**

Itens do Configurador

Habilitar edição de Perfis de Configuração.

Limite de espaço da pasta Safeboard [Mb]: 100

Itens do Instalador

Caminho a partir do qual será visto pelas Estações:

\\servidor\sysprocs\safeboard\

IP do Servidor para validação do perfil Externo:

10\_1\_\_2\_\_3\_\_

Permitir remoção utilizando-se o instalador (/D).

Arquivo para instalação do Flash em Windows 9X/NT4:

flashplayer7\_winax.exe

Arquivo para instalação do Flash em Windows 2000/XP/2003:

install\_flash9\_player\_active\_x.exe

Configurações do SMTP

Servidor SMTP para envio de ocorrências:

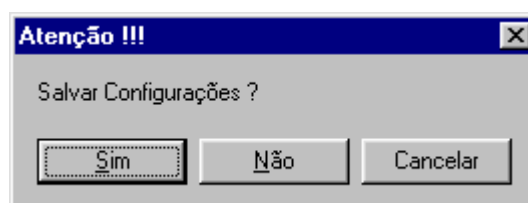
Usuário do Servidor SMTP: Senha:

Remetente das mensagens:

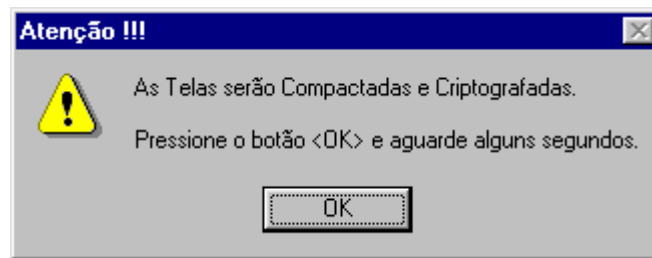
Safeboard Instalador/Configurador

E-mail do remetente:

- Na caixa de texto "Caminho a partir do qual será visto pelas estações", insira o caminho correto da pasta onde o programa está instalado. Observe que essa pasta deverá estar acessível e que o caminho digitado deverá ser válido para todos os usuários do Safeboard, logo, só utilize uma unidade de rede mapeada se a mesma for comum a todos. Caso contrário utilize a nomenclatura UNC [\\servidor\compartilhamento\pastas](#).... No nosso exemplo: [\\servidor\sysprocs\safeboard](#).
- Na caixa de texto "IP do servidor para validação do perfil externo", insira o número IP do servidor onde se encontra o Safeboard (digite cada parte seguida por ponto ".", para se adequar à mascara).
- Caso tenha feito o download dos instaladores do plugin go Flash, copie-os para a pasta do Safeboard e insira o nome dos arquivos nos campos "Arquivo para instalação do Flash em Windows 9x/NT" e "Arquivo para instalação do Flash em Windows 2000/XP/2003".
- Pressione o Botão Fechar para finalizar;
- Na Janela do Safeboard Configurador, pressione o Botão Sair, e salve as alterações.



- Neste momento o sistema de instalação irá avisá-lo que as Telas serão Compactadas e Criptografadas. Esta ação objetiva evitar que um usuário utilize as Telas para quaisquer outros fins que não sejam do Safeboard, limitando então que apenas o programa faça uso das mesmas. Pressione o botão <OK> e aguarde alguns minutos até que o procedimento esteja concluído.



- Após a conclusão do procedimento de compactação e criptografia, pressione o botão <OK>.



- Neste momento o programa está configurado para ser instalado nas estações a fim de proceder com os primeiros testes.
- OBS: Caso seus usuários tenham restrição de gravação em C:, verifique as opções do programa em relação à pasta onde o programa ficará instalado e a pasta onde as telas serão gravadas. Essas opções ficam na Guia Instalação das Configurações.

### Etapa 3. Instalação nas Estações

- A instalação nas estações é feita através do programa SYSPSCRI.EXE localizado na pasta de instalação. O usuário precisa ter privilégios administrativos para executar a ação de instalação. Esse procedimento deve ser feito em cada estação, podendo ser executado via login script, ferramentas de distribuição de software ou ferramentas fornecidas pela Sysprocs.

**IMPORTANTE:** As estações precisarão ter o plug-in do flash pré-instalados, mesmo que não venha a se utilizado arquivos SWF.

Instale o plug-in manualmente ou utilize o recurso de instalação automática, disponível a partir da versão 3.3.7.1. Faça o download dos instaladores na página [www.safeboard.com.br/download.htm](http://www.safeboard.com.br/download.htm) e copie-os para a pasta do Safeboard. Em seguida, configure-os na guia Geral das Configurações, conforme figura da página 8. Maiores informações no Manual de Operação.

- Utilize **[caminho]\syspscri.exe /i** para instalar o protetor de tela em uma nova estação. Ao executá-lo, a instalação transcorrerá sem nenhuma intervenção ou mensagem ao usuário.
- Ao final, observe no Menu Iniciar o atalho "Safeboard". Execute-o para verificar se a instalação foi bem sucedida e observe as Telas sendo trocadas.
- Observe também no Painel de Controle do Windows, item Vídeo, que a Guia Proteção de Tela não estará mais visível.
- Ao final de cada instalação, um arquivo LOG é gravado na pasta TEMP do Windows - INSTSCR.LOG. Ele pode ser consultado no caso de ocorrências de erros e enviado para nosso suporte técnico.
- Assim que a instalação nas estações for concluída, se forem utilizadas as configurações default, um atalho poderá ser observado sobre o Menu Iniciar.

Execute `[caminho]\syspscri.exe /a` para criar os atalhos do Configurador, do Sincronizador e da pasta Imagens nos micros dos demais administradores do sistema, por exemplo, aqueles que irão ficar responsáveis pela confecção das Telas.

- Caso tenha criado outros perfis de configuração de Telas, além do padrão (CORPORATIVO), utilize **[caminho]\syspscri.exe /i [Nome do Perfil]** durante a instalação das estações.
- Para maiores informações, veja a Seção B - Outros Recursos;

#### Etapa 4. Configuração da Política de Utilização e Telas

- A personalização da Política de Utilização e Telas é feita através do configurador (SYSPSCRC.EXE). O Manual de Operação do Safeboard irá lhe explicar como alterar a política de utilização, inserir e remover Telas e efeitos visuais, etc.
- Recomenda-se que sejam analisados, antes do início do processo de instalação para todas as estações – normalmente executadas via login script, todos os recursos disponíveis e seus impactos no ambiente informatizado da empresa. Algumas perguntas precisam ser respondidas:
- O protetor de tela será utilizado com senha?
- Como os usuários irão cadastrar as senhas iniciais - durante a instalação ou utilizando o painel de controle? Alguma estação já utiliza o recurso de proteção de tela com senha?
- O recurso de perfis de usuário é utilizado em alguma estação?
- O papel de parede será padronizado?
- As alterações no painel de controle serão bloqueadas?
- Durante a instalação, alguma mensagem deverá ser apresentada aos usuários?
- Deverão ser criados atalhos no Menu Iniciar ou no Desktop para ativar o programa?
- Caso o programa precise ser instalado em mais de um servidor, principalmente em localidades diferentes, consulte nosso suporte técnico para análise do melhor modelo de instalação e sincronismo entre os servidores.

## B – Outros Recursos

### I - Para desinstalar o Safeboard de uma estação:

- Execute **[caminho]\syspscri.exe /d**; Observar que essa opção só está disponível se liberada na Guia Política das Configurações do Configurador;

Ou

- Execute **[caminho]\suportelsyspscrd.exe** para desinstalar o Protetor de Tela.

### II - Para forçar a reinstalação em uma estação:

- Execute **[caminho]\syspscri.exe /ri [Nome do Perfil]** para reinstalar completamente o Protetor de Tela em uma estação. Deve ser usado quando se alterar a pasta base de instalação do programa ou das telas ou for necessário trocar o PERFIL em que uma estação foi instalada.

### III – Para substituir o Sysprocs ScreenSaver pelo Safeboard

- O Safeboard já se encontra preparado para remover o Sysprocs ScreenSaver durante o processo de instalação ou reinstalação, não havendo necessidade de se incluir nenhum parâmetro especial.
- Como os produtos deverão coexistir por alguns instantes, ou até mesmo dias, dependendo do tamanho do ambiente a ser migrado, não se deve utilizar a mesma pasta de instalação servidora, nem manter no login script a linha de comando de instalação de ambos os produtos.

### IV – Instalação via WEB

- Para utilizar o Safeboard via WEB você deve instalá-lo em um servidor WEB, utilizando o sincronizador (veja seção D), fazendo com eu a pasta Safeboard fique disponível para as estações remotas a partir de uma URL – <http://www.seusite.com.br/safeboard>. Observe que todas os arquivos executáveis, telas e arquivos de configuração são salvos em letras minúsculas e não devem conter caracteres especiais, pois podem não ser interpretados corretamente pela WEB.
- Nas estações, execute <http://www.seusite.com.br/safeboard/syspscrw.exe>. Aparecerá a tela abaixo onde devem ser digitados o caminho de origem e o perfil de configuração da estação, bem como deve ser selecionada a operação desejada.

**IMPORTANTE:** É possível alterar a origem da instalação entre WEB e Local, sendo que essa última deve ser usada quando se enviar um pacote de instalação em CD-ROM (por exemplo) para o usuário efetuar a instalação, em função de restrições de download de executáveis pela WEB.

Instalação do Safeboard pela WEB

URL do caminho de instalação do Safeboard:  
http://www.sysprocs.com.br/sysprocs/safeboard

Operação  
 Instalar  Reinstalar  Remover

PERFIL de configuração:  
CORPORATIVO

Origem da Instalação  
 WEB  Local

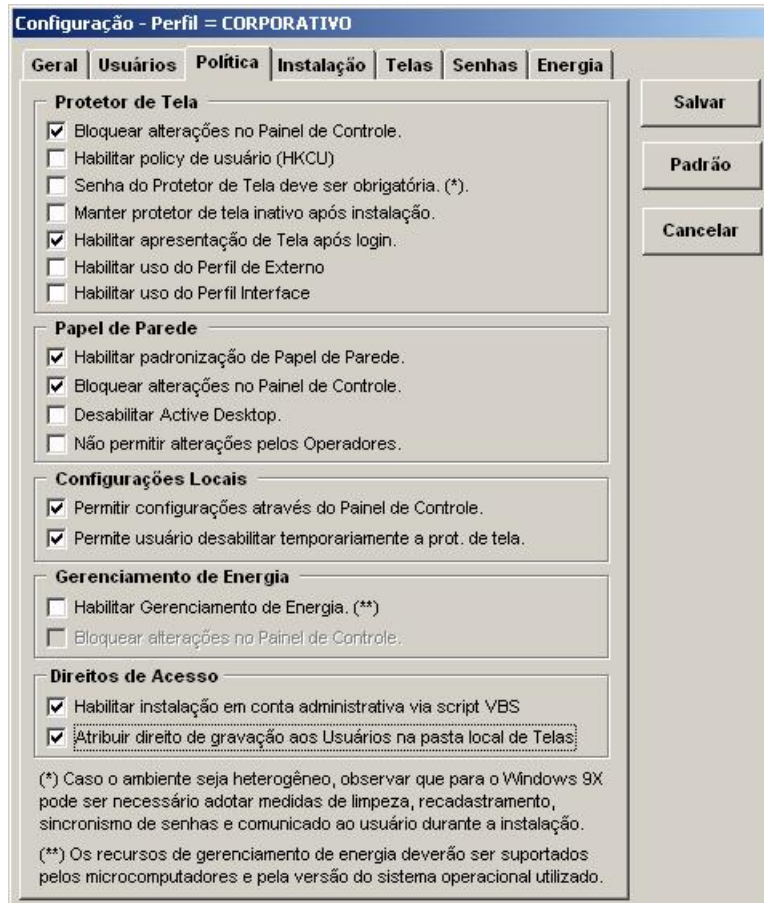
Executar Cancelar

- A instalação ocorrerá em segundo plano e ao final mostrará uma mensagem de instalação completa.

**IMPORTANTE:** Se necessário, a Sysprocs poderá fornecer um arquivo syspscrw.exe personalizado, com os parâmetros pré-configurados, facilitando a execução pelos próprios usuários.

## V - Instalação via login script usando privilégios administrativos

- Para executar a instalação via login script utilizando-se privilégios administrativos devem ser seguidas as seguintes etapas:
  - § Copiar o arquivo syspinst.vbs da pasta suporte para a pasta raiz do Safeboard, em todos os servidores. Observar que esse arquivo não é sincronizado pelo sincronizador.
  - § Usando o Configurator, na Guia Política, ativar o item Habilitar instalação em conta administrativa via script VBS. Observar que essa configuração é por perfil.



- § Usando o Configurator, na Guia Usuários, colocar as credenciais do usuário com privilégios administrativos. Se for um administrador local, basta colocar o nome. Se for um usuário de domínio, use domínio\nome.
- § Após a instalação, o produto não estará disponível até que um novo login seja efetuado. Isso ocorre porque a instalação foi feita na conta de outro usuário, não afetando as configurações daquele que efetuou o login. Caso queira garantir o funcionamento imediato do produto, você terá que editar o arquivo VBS:
  - Remova a palavra REM de duas linhas quase no final do script;
  - Se necessário, ajuste o caminho correto do arquivo syspscr.exe (isso dependerá de qual pasta você escolheu para instalar o Safeboard);
  - Ajuste o tempo de espera para a instalação seja realizada e o syspscr.exe possa ser executado. O tempo de 30000 significa 30 segundos.

**Configuração - TODOS OS PERFIS**

**Usuários do Configurator**

Senha para Administrador:  Confirmação:   
 Senha para Operador:  Confirmação:   
 Senha para Operador Auxiliar:  Confirmação:

**Usuário para Suporte nas Estações**

Senha para Painel de Controle:  Confirmação:

**Usuário Adicional para Sincronizador**

Senha para Sincronismo:  Confirmação:

**Destinatários de Ocorrências**

Para:   
 Cópia para:

**Credenciais para instalação / execução com privilégios**

Domínio\Usuário:   
 Senha:  Confirmação:

## VI - Instalação remota usando privilégios administrativos

- Existe uma ferramenta de instalação para ambientes NT/2K/XP, o **instsfbtask**, que se utiliza do agendador de tarefas e do protocolo RPC para disparar a instalação do Safeboard através de uma conta administrativa, eliminando restrições das contas de usuários. [Consulte-nos para maiores informações.](#)

**instsfbtask - Instalação do Safeboard via Agendador de Tarefas**

Domínio:    
 Estação Inicial:    
 Estação Final:

Estações Selecionadas:

- SYSFCTE

Serviço:  Símbolo:   
 Perfil Base:  Versão Ref:   
 Perfil para Instalação:  Prefixo IP:  Timeout [s]:

Usuário para Execução Remota:  Senha:   
 Usuário para Execução:  Senha:

Ações:

Iniciar Agendamento de Tarefas antes de instalar o sistema

## VII - Trocando o perfil dinamicamente para usuários de localidades ou grupos diferentes

- Para permitir que grupos de usuários vejam conjuntos de telas distintos, mesmo que durante a instalação tenha sido configurado um perfil padrão, é possível usar o login script e os recursos do sistema operacional para fazer a distinção entre cada grupo. Inserindo um parâmetro /c ao final da linha de comando, informará ao Safeboard que é para ele fazer apenas uma mudança de perfil. Exemplo de script:
  - § Se usuário pertence ao grupo 1
  - § Syspscri.exe /i PERFIL1 /c
  - § Se usuário pertence ao grupo 2
  - § Syspscri.exe /i PERFIL2 /c
  - § ...
- Esse modelo não causa nenhum impacto no ambiente, pois o syspscri.exe é um arquivo pequeno e não efetuará nenhuma instalação, apenas ajustará o perfil dentro da seção do usuário. Essa configuração será temporária, valendo apenas durante a sessão do usuário.
- É importante observar que caso existam vários servidores em sites diferentes, todas as telas de todos os perfis precisam ter sido sincronizados para todos eles, caso contrário, as telas para o usuário poderão não estar disponíveis no servidor em que o mesmo estiver se logando. Isso é comum em ambientes onde os usuários viajam constantemente e ao se logarem executam seu login script padrão.

## C – Instalação em Ambiente Terminal Server / Metaframe

### I – Instalação no Servidor rodando Terminal Server e/ou Metaframe

- Se logue como ADMINISTRADOR e na linha de comando, execute: CHANGE USER /INSTALL
- Execute **[caminho]\syspscri.exe /i [Nome do Perfil] /ts**, onde **[Nome do Perfil]** é o perfil padrão (CORPORATIVO) ou o perfil da localidade onde o servidor está fisicamente instalado; e **/ts** informa ao sistema que a instalação é em ambiente de Terminal Server ou Metaframe;
- Execute CHANGE USER /EXECUTE
- Execute **[caminho]\suporte\syspscrdadm.exe** para remover as configurações do Safeboard da profile do ADMINISTRADOR e do usuário DEFAULT, impedindo a ativação do Safeboard na console do servidor;
- Agora o Safeboard estará disponível em todas as novas seções

### II – Alterações nas configurações da política

- As alterações da política de configuração do Safeboard necessitam, em geral, que alguma chave do Registry seja alterada e isso nem sempre será possível dentro de uma seção Terminal Server ou Metaframe, quando em geral os usuários não possuem permissão para isso;
- Recomenda-se então que se execute novamente o procedimento de instalação, usando o parâmetro **/ri**. É importante que o Safeboard não esteja executando em nenhuma seção, no momento da reinstalação;

### III – Trocando o perfil dinamicamente para usuários de localidades ou grupos diferentes

- Normalmente os usuários do Terminal Server ou Metaframe utilizam o sistema a partir de outras localidades, que podem possuir um perfil de configuração do Safeboard diferente daquele que foi usado na instalação do servidor Metaframe;
- Para garantir que cada usuário veja telas correspondentes ao seu perfil, recomendamos que se coloque no login script a linha de instalação do Safeboard com o nome do perfil de cada grupo de usuários, se utilizando dos recursos do sistema operacional para fazer a distinção entre cada grupo:

Se ambiente Terminal Server ou Metaframe

Se grupo 1

Syspscri.exe /i PERFIL1

Se grupo 2

Syspscri.exe /i PERFIL2

...

- Esse modelo não causa nenhum impacto no ambiente, pois o syspscri.exe é um arquivo pequeno e não efetuará nenhuma instalação, apenas ajustará o perfil dentro da seção do usuário

### III – Otimização dos recursos do servidor

- Quando se usa o parâmetro **/ts** alguns recursos serão automaticamente desabilitados quando o Safeboard estiver rodando dentro de uma seção do Terminal Server ou Metaframe:
- O reconfigurador syspscr.exe não ficará residente, não aparecendo o ícone na Barra de Tarefas, nem o recurso de tela após login periodicamente;
- Os efeitos de transição entre as telas serão desativados dentro da seção;

- Outros detalhes podem fazer com que o Safeboard consuma menos recursos (cpu e memória RAM do servidor): utilização de arquivos BMP ao invés de JPG e a configuração das imagens do tamanho que será a janela da seção do Terminal Server ou Metaframe, evitando o redimensionamento da mesma.

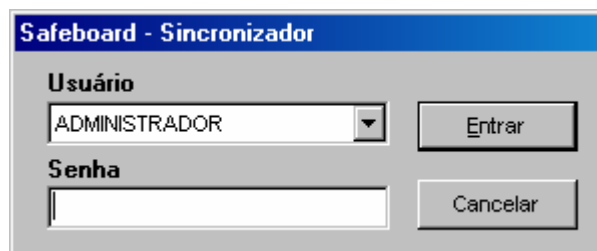
## D – Instalação em Múltiplos Servidores

### I – Preparação de outros servidores

- Se houver necessidade de se instalar o Safeboard em múltiplos servidores, em função da existência de sites interligados por links de baixa velocidade, deve-se utilizar o utilitário sincronizador (syspsinc.exe), a fim de preparar o ambiente. O utilitário de configuração (syspsrc.exe) não pode ser instalado em outros servidores, garantindo que toda a configuração fica centralizada em um único local.
- Para cada servidor que se deseja instalar, há necessidade de se criar ou definir uma pasta compartilhada (SYSPROCS, por exemplo) e de se criar uma pasta Safeboard a partir da mesma. Anote o nome de cada servidor remoto, o IP e o perfil de configuração que será usado nas estações daquele site.
- Em seguida, configura-se o utilitário sincronizador (syspsinc.exe) e o utiliza-o para fazer a cópia dos programas e configurações para cada servidor.
- A partir daí, toda vez que o sincronizador for executado, ele irá verificar as diferenças entre os arquivos do servidor principal e do servidor remoto, alterando apenas o que for necessário.
- Não se pode esquecer que os administradores ou operadores de sincronismo (usuários com permissão de sincronizar, mas sem direitos em alterar as configurações), precisam ter permissão de gravação em todos os servidores remotos, nas pastas especificadas.

### II – Utilitário Sincronizador – Configuração Inicial

- Na Janela Identificação, selecione o usuário ADMINISTRADOR e utilize a mesma senha usada no configurador (syspsrc.exe).



- Em **Parâmetros Gerais**, preencha o campo *Caminho de Referência* com o caminho a partir do qual o usuário do programa sincronizador enxerga a pasta principal da instalação do Safeboard. Caso utilize unidades mapeadas, tenha certeza que ela estará disponível para todos que utilizarão o sincronizador.
- Caso deseje utilizar os recursos de envio de e-mail após o sincronismo, coloque uma descrição para o e-mail, o nome e o e-mail do usuário remetente. Pode-se criar uma conta para o aplicativo ou se utilizar o e-mail de um dos administradores de rede ou analistas como remetentes das mensagens. Esse recurso só terá efeito se os parâmetros do servidor SMTP estiverem configurados no configurador (syspsrc.exe).
- Em **Caminhos dos Servidores e Perfis Relacionados**, deve-se preencher o caminho de cada servidor remoto, o IP, o perfil relacionado e os destinatários de e-mails de retorno.
- Preencha o IP do primeiro servidor remoto em *Servidor IP*. Em *Caminho visto pelo sincronizador* coloque o caminho UNC que dá acesso à pasta SAFEBOARD para a qual será feito o sincronismo. Selecione o perfil correspondente. Caso não haja um perfil específico, coloque o da MATRIZ ou CORPORATIVO. Em *Comunicar e Cópia para*, coloque os destinatários de correio eletrônico que receberão as respostas de erro ou sucesso no sincronismo. Ao final, pressione o *botão Adicionar*.
- No caso de servidor FTP, coloque apenas o caminho relativo, a partir do IP fornecido (exemplo: /www/safeboard/) e marque o item FTP.

- Caso queira inserir outro servidor, poderá aproveitar parte do texto já digitado, fazendo as alterações e pressionando o *botão Adicionar* ao final;
- Caso o usuário que irá executar o sincronismo não tenha permissão para acessar a pasta remota, pode-se preencher os campos Usuário e Senha (usar domínio/login, se necessário). Isso será necessário quando o sincronismo for para uma pasta FTP. Em caso de login anônimo, coloque Usuário=Anonymous e deixe a senha em branco.
- Em **Ações de Sincronismo**, desmarque a opção Não Sincronizar Arquivos Executáveis e pressione o botão Sincronizar todos os Perfis, para iniciar a cópia dos arquivos. Aparecerá uma janela – *Acompanhamento do Sincronismo* - com o resultado de cada operação. Observe a existência de erros, que em geral estão relacionados com caminhos inválidos ou inexistentes ou falta de direito de gravação no local especificado.

- Após um primeiro sincronismo com sucesso, o item Não Sincronizar Arquivos Executáveis deve ser marcado novamente, garantindo que a partir desse instante o sincronizador irá verificar apenas as diferenças das configurações.
- OBS: Em cada servidor remoto será criada uma pasta LOGS onde serão gravados os LOGs gerados pelo instalador (syspscri.exe). Para que isso seja possível, deverá ser dado direito de gravação a todos os usuários, apenas nessa pasta.

### III – LOGS para acompanhamento

- Cada vez que uma ação de sincronismo é realizada, é gerado um arquivo texto na pasta LOGS com o nome LOGSYNC\_DETALHADO.LOG, com todo o conteúdo da janela *Acompanhamento de Sincronismo*. Como esse arquivo é sempre sobrescrito, caso queira preservar algum resultado, renomeie o arquivo com outro nome antes de executar outra ação.
- Para cada ação de sincronismo também é alimentado um arquivo de LOG com o nome LOGSYNC\_X\_Y\_Z.LOG onde XYZ é a versão do programa. Em cada linha é inserido o total de arquivos copiados, o tamanho dos arquivos, o tempo gasto e o resultado.

#### IV – Alteração nas configurações

- Para se alterar alguma configuração, deve-se primeiro selecionar na lista, o item correspondente onde aparecem os dados que se deseja alterar. Trocam-se os dados e pressiona-se o *botão Alterar* em seguida.
- Se a ação desejada for a exclusão de uma linha, basta pressionar o *botão Remove* após selecionar o item correspondente.
- O botão *Limpar* serve para limpar os dados dos campos de edição apenas para facilitar a digitação de novos dados.

#### V – Outras Ações de Sincronismo

- Caso haja necessidade de se sincronizar apenas um servidor, devido a um erro, por exemplo, e não se queira executar a opção Sincronizar todos os Perfis, pode-se utilizar duas outras formas:
  - § Na lista, seleciona-se o item desejado e pressiona-se o botão Sincronizar Item Selecionado;
  - § Na lista de Perfil, seleciona-se o perfil correspondente e pressiona-se o botão Sincronizar Perfil Selecionado;
- As ações de sincronismo podem ser executadas pelo usuário OPERADOR, que terá permissão de acionar os botões referentes às Ações de Sincronismo, sem poder fazer alterações nas configurações. Isso permitirá à equipe de TI não precisar se envolver também com o sincronismo de servidores, sendo acionada apenas quando o sincronismo não for realizado com sucesso.
- Os logins de rede dos usuários que estiverem operando o sincronizador deverão ter permissão de escrita e remoção nas pastas a serem sincronizadas.
- Caso os operadores queiram transferir essa tarefa para outro usuário e não queiram que o mesmo saiba a senha do OPERADOR, poderão se valer do usuário OPERADOR DE SINCRONISMO, existente apenas no sincronizador. A senha desse usuário é definida no configurador, como mostrado na figura do item V.